

Informacja dotycząca
zakładu dużego ryzyka (ZDR)

Informacja dotycząca zakładu o dużym ryzyku wystąpienia poważnej awarii przemysłowej zgodnie z art. 261a Ustawy z dnia 27 kwietnia 2001 r. Prawo ochrony środowiska (Dz.U. 2018 poz. 799 z późn. zm.)

1. Oznaczenie prowadzącego zakład oraz adres

Oznaczenie prowadzącego zakład:

Nazwa Prowadzącego	Koole Tankstorage Gdynia Sp. z o.o.
Adres siedziby	ul. Indyjska 5, 81-377 Gdynia
Telefon	(58) 621-52-88
Fax	(58) 621-52-87
WWW	www.koole.com
e-mail	m.kruszynski@koole.com
NIP	526-10-06-547
REGON	010768785

Adres zakładu:

Nazwa	Koole Tankstorage Gdynia Sp. z o.o.
Kierujący Zakładem	Manager Terminala
Adres	ul. Indyjska 5, 81-337 Gdynia
Telefon	(58) 621-52-88
Fax	(58) 621-52-87

2. Osoba udzielająca informacji

Manager Terminala w Koole Tankstorage Gdynia Sp. z o.o.

3. Kwalifikacja zakładu

Terminal Koole Tankstorage Gdynia Sp. z o.o. ze względu na ilość magazynowanej substancji niebezpiecznej, został zakwalifikowany do kategorii zakładów o dużym ryzyku wystąpienia poważnej awarii przemysłowej – zgodnie z Rozporządzeniem Ministra Rozwoju z dnia 29 stycznia 2016 r. w sprawie rodzajów i ilości znajdujących się w zakładzie substancji niebezpiecznych, decydujących o zaliczeniu zakładu do zakładu o zwiększonym lub dużym ryzyku wystąpienia poważnej awarii przemysłowej (Dz.U. z 2016 r. poz. 138).

Decyzją Państwowej Straży Pożarnej został zatwierdzony Raport o Bezpieczeństwie Opracowany został również Wewnętrzny Plan Operacyjno-Ratowniczy Terminal podlega przepisom w zakresie przeciwdziałania awariom przemysłowym. Zgodnie z art. 250 i 251 Ustawy z dnia 27 kwietnia 2001 r. Prawo ochrony środowiska (Dz.U. 2018 poz. 799 z późn. zm.) Terminal dokonał zgłoszenia i przekazał program zapobiegania awariom właściwym organom: Państwowej Straży Pożarnej i wojewódzkiemu inspektorowi ochrony środowiska.

4. Opis działalności zakładu

Funkcja terminalu to zaplecze technologiczne do przeładunku i składowania produktów płynnych, a w szczególności: melasy buraczanej, olejów jadalnych, produktów naftowych III klasy w rozumieniu Rozporządzenia Ministra Gospodarki z dnia 21 listopada 2005 r. **w sprawie warunków technicznych, jakim powinny odpowiadać bazy i stacje paliw płynnych, rurociągi przesyłowe dalekosiężne służące do transportu ropy naftowej i produktów naftowych i ich usytuowanie** (Tekst jednolity: Dz.U. z 2014 r., poz. 1853) oraz produktów destylacji ropy naftowej (naftowe) o temp. zapłonu powyżej 100°C, glikoli, smoły węglowej, innych ładunków niepalnych, w tym niebezpiecznych itp.

5. Charakterystyka składowanych substancji niebezpiecznych decydujących o zaliczeniu zakładu do zakładu o zwiększonym ryzyku wystąpienia poważnej awarii przemysłowej

Wykaz substancji niebezpiecznych magazynowanych na terenie Terminala Koole Tankstorage Gdynia Sp. z o.o.

Lp.	Nazwa substancji	Ilość maksymalna [Mg]	Klasyfikacja	Nr tabeli/nr pozycji	Ilości progowe substancji			
					ZZR		ZDR	
					Q _z [Mg]	q/Q _z	Q _D [Mg]	q/Q _D
1	Produkty ropopochodne i paliwa alternatywne a) benzyny i benzyny ciężkie, b) nafty (w tym paliwa do silników odrzutowych),	19000	H 351 H 226 H 304 H 315 H 332 H 373	2/34	2500	7,6	25000	0,76

Lp.	Nazwa substancji	Ilość maksymalna [Mg]	Klasyfikacja	Nr tabeli/nr pozycji	Ilości progowe substancji			
					ZZR		ZDR	
					Q _z [Mg]	q/Q _z	Q _D [Mg]	q/Q _D
	c) oleje gazowe (w tym paliwo do silników wysokoprężnych, oleje opałowe i mieszaniny olejów gazowych), d) ciężki olej opałowy, e) paliwa alternatywne mające takie samo zastosowanie i posiadające podobne właściwości pod względem palności oraz zagrożeń dla środowiska jak produkty, o których mowa w lit. a-d		H 411					
2	Smoła węglowa wysokotemperaturowa	6400	H317 H340 H350 H360 H411	1/E2	200	32,0	500	12,8

Szczegółowy opis produktu zawarty jest w **Karcie Charakterystyki**.

6. Opis możliwych scenariuszy awarii

Scenariusz 1: uszkodzone przyłącze cysterny.

Scenariusz 2: rozerwanie rurociągu przesyłowego.

Scenariusz 3: wypływ cieczy ze zbiornika magazynowego.

Ryzyko związane z wystąpieniem potencjalnych skutków w wyniku wystąpienia przeanalizowanych scenariuszy awaryjnych (RZA), kształtuje się na poziomie ryzyka dopuszczalnego – ALARP.

7. Środki bezpieczeństwa, które zostaną podjęte w przypadku wystąpienia awarii

Organizacja działań ratowniczych obejmuje :

- ogłaszanie alarmu,
- wyłączanie zasilania,
- gaszenie pożaru w zarodku,
- ewakuację ludzi,
- zabezpieczenie, ewakuację pojazdów,
- współpracę z Państwową Strażą Pożarną.

Koordynujący działaniami przed przybyciem jednostek Państwowej Straży Pożarnej:

- Kierownik Terminalu (Terminal Manager),
- kierownik zmiany.

Środki techniczne ograniczające skutki awarii:

- wyłączniki prądu dla poszczególnych obiektów terminala, zlokalizowanymi przy tych obiektach

- awaryjne wyłączenie zasilania przyciskami grzybkowymi zadanych relacji przeładunkowych,
- urządzenia uziemiające na stanowiskach załadunku/rozładunku autocystern,
- wyposażenie w sprzęt przeciwpożarowy,
- system wykrywania stanu zagrożenia awarią,
- system zdalnego odcinania zaworów uniemożliwiających wypływ substancji ze zbiorników.
- System złącza suchoodcinającego (SBC) na połączeniu: rurociąg-wąż przeładunkowy- statek
- Zapora przeciwrozlewowa wokół statku i asysta firmy do usuwania awarii

Terminal Koole Tankstorage Gdynia Sp. z o.o. posiada określony tryb postępowania w przypadku wystąpienia awarii przemysłowej, opisany w *Programie Zapobiegania Poważnym Awariom Przemysłowym*

I tak w razie wystąpienia awarii przemysłowej zakładu o dużym ryzyku Kierownik Terminala jest obowiązany do:

1. natychmiastowego zawiadomienia o tym fakcie właściwego organu Państwowej Straży Pożarnej oraz Wojewódzkiego Inspektora Ochrony Środowiska.

2. niezwłoczne przekazanie w/w organom informacji:

-o okolicznościach awarii

-o niebezpiecznych substancjach związanych z awarią, uniemożliwiających dokonanie oceny skutków awarii dla ludzi i środowiska

-o podjętych działaniach ratunkowych, a także działaniach mających na celu ograniczenie skutków awarii i zapobieganie jej powtórzeniu się

-stałe przekazywanie aktualnych informacji, o których mowa powyżej, odpowiednio do zmiany sytuacji

Zwalczanie awarii są określone w Planie Ratownictwa dla Zarządu Portu i zawierają między innymi:

- zasady określenia wielkości awarii i jej zasięgu

- zasady użycia sił potrzebnych do zwalczania skutków awarii

- zasady powołania sztabów zwalczania awarii (kryzysowych)

- określenie skutków awarii

- prowadzenie prac służących do usuwania skutków awarii

Terminal jest przygotowany do stosowania *Programu Zapobiegania Poważnym Awariom Przemysłowym*.

Na terenie terminala organizowane są dla załogi ćwiczenia w zakresie przeprowadzania akcji ratowniczo-gaśniczych, z udziałem m.in. straży pożarnej

Dodatkowo:

- szkolenia z zakresu obsługi ładunków niebezpiecznych w tym III ładunków klasy, zgodnie z wymogami Urzędu Morskiego,

- bezpieczeństwa i higieny pracy, zgodnie z Kodeksem Pracy

- szkolenia zakresu udzielania Pierwszej Pomocy wraz z obsługą defibrylatora AED

Cyklicznie prowadzone są ćwiczenia na terminalu z zakresu usuwania i zapobiegania awarii przemysłowej: Portowej Straży Pożarnej, Miejskiej Straży Pożarnej w Gdyni

System zarządzania bezpieczeństwem został również opisany w dokumentacji:

- Instrukcja Technologiczna Terminala,
- Wewnętrzny Plan Operacyjno-Ratowniczy Terminalu,
- Plan Ratownictwa dla Zarządu Portu,
- Instrukcja Bezpieczeństwa Pożarowego,
- System Zarządzania Bezpieczeństwem
- procedury i instrukcje stanowiskowe.
- Kontrole organów administracji państwowej (TDT)

8. Sposoby ostrzegania i postępowania społeczeństwa w przypadku wystąpienia awarii przemysłowej, uzgodnione z właściwymi organami Państwowej Straży Pożarnej

Terminal Koole Tankstorage Gdynia Sp. z o.o. zlokalizowany jest na zamkniętym terenie należącym do Portu Gdynia, na którym nie występują zabudowania mieszkalne oraz jest on terenem niedostępnym dla osób postronnych. Dodatkowo scenariusze wystąpienia poważnej awarii przemysłowej nie zakładają możliwości wystąpienia zagrożenia poza granicami terminala.

W związku z tym, ze względu na ograniczony zasięg oddziaływania, nie przewidziano przekazywania społeczeństwu informacji o wystąpieniu awarii przemysłowej poprzez media publiczne.

- **Sposoby ostrzegania społeczeństwa w przypadku wystąpienia awarii przemysłowej**

Każdy, kto na terenie Terminalu zauważy pożar lub stwierdzi uwolnienie cieczy do otoczenia, obowiązany jest wszcząć alarm przy pomocy ustalonych środków, zawiadomić pracowników i inne osoby postronne, znajdujące się w momencie ogłoszenia alarmu na terenie zagrożonym, kierownictwo zakładu, służby ratownicze, medyczne i inne, jeśli zachodzi taka potrzeba.

Ogłoszenie alarmu w celu powiadomienia pracowników i osób przebywających w pobliżu Terminalu oraz zakłady położone w bezpośrednim sąsiedztwie (Karstensen Shipyard Poland tel. 663 008 582, Bałtycki Terminal Zbożowy Sp. z o. o. tel. 58 6274309; 6274378), w zależności od potrzeb, przeprowadzone może być głosowo, telefonicznie lub za pomocą syreny alarmowej uruchomionej przez pracownika Terminalu (dźwięki przerywane trwające 10 sekund nadawane przez 3 minuty z przerwami między dźwiękami wynoszącymi od 25 do 30 sekund; odwołanie alarmu - sygnał ciągły trwający 1 minutę).

Lokalizacja syreny alarmowej stacjonarnej - budynek biurowy - dyżurka

Pozostałe służby i kierownictwo zakładu alarmuje się drogą telefoniczną (linia telefoniczna miejska, komórkowa). Kolejność alarmowania i rodzaj alarmowanych podmiotów określa Kierujący działaniami ratowniczymi. Podstawowe standardy alarmowania są następujące. Osoba, która pierwsza zauważyła zdarzenie, powiadamia Państwową Straż Pożarną i Kierownika Terminalu w Gdyni.

Dalsze alarmowanie przejmują te służby, zgodnie z przyjętymi zasadami alarmowania dla Państwowej Straży Pożarnej, wg obowiązującego „PLANU RATOWNICZEGO”, a osoby i jednostki ratownicze oraz pracownicy znajdujący się na Terminalu, przystępują do działań ratowniczych wg wskazań kierującego działaniami.

- **Sposoby postępowania społeczeństwa w przypadku wystąpienia awarii przemysłowej**

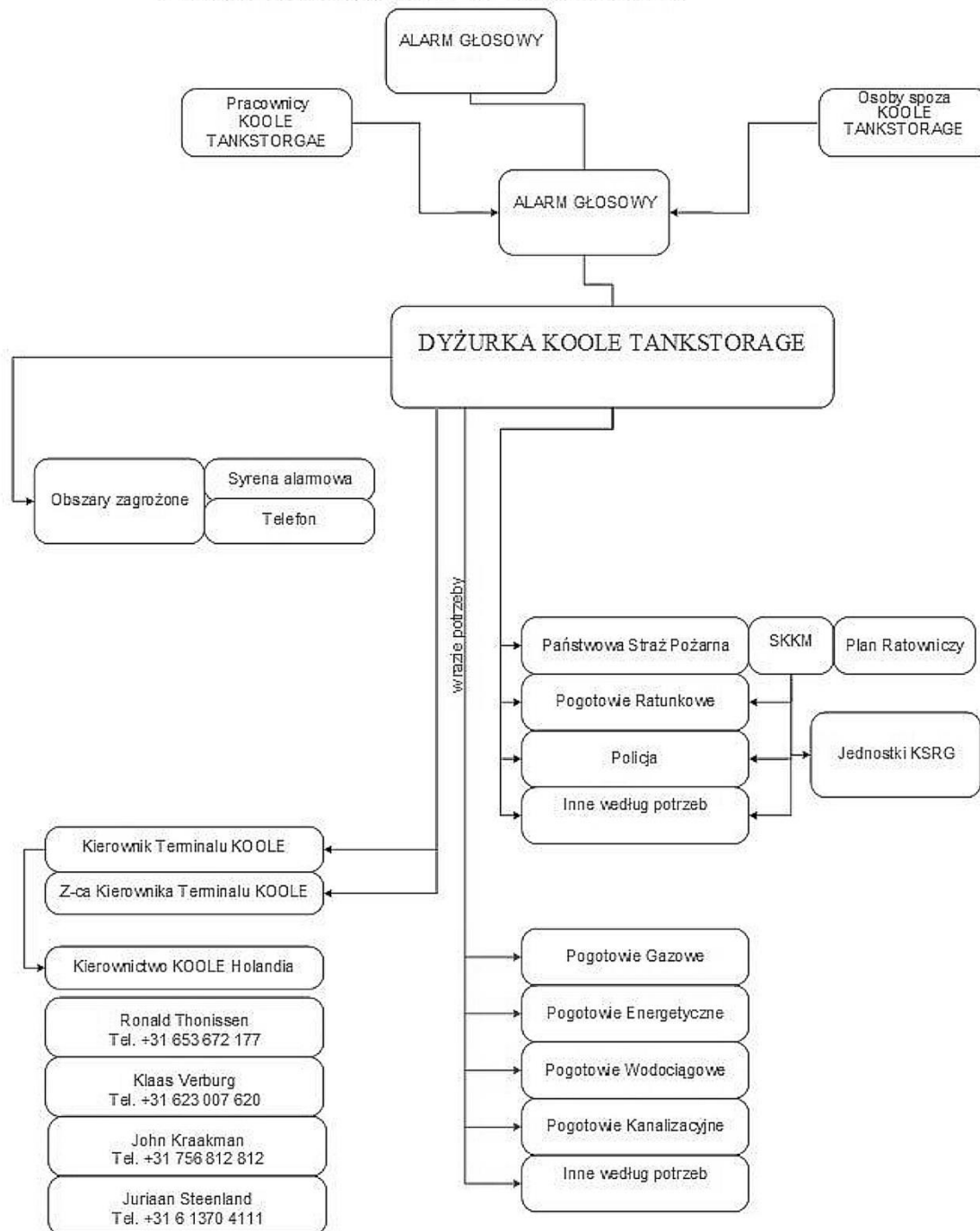
Po usłyszeniu sygnału o wystąpieniu poważnej awarii przemysłowej:

1. Nie należy zbliżać się do rejonu zagrożenia.
2. Przebywając w terenie otwartym należy oddalić się od zagrożonego obszaru poruszając się w kierunku przeciwnym do kierunku wiatru.
3. Usunąć wszelkie pojazdy z terenu wystąpienia awarii

Lista alarmowania w przypadku powstania poważnej awarii przemysłowej

Obiekt (adres)	Odległość od Terminalu [m]	Całodobowe telefony alarmowe
Karstensen Shipyard Poland (teren po Vistalu) Indyjska 7	10	Tel. 663 008 582
Bałtycki Terminal Zbożowy Sp. z o. o. Indyjska 2	15	Całodobowa Służba Dyspozytorska tel. 58 627 43 09; 627 43 78
OT Port Gdynia Sp. z o.o. Indyjska 13	20	Główny Dyspozytor tel. 58 627 42 26
Damen ul. Indyjska 1	80	Szef Produkcji tel. 500 070 984, 503 677 057
Rol- Ryż ul. Celna 2	470	Tel 58 506 53 00
MTMG - Morski Terminal Masowy Gdynia Sp. z o.o. Węglowa 4	570	Dyspozytor zmianowy: Tel 58 627 43 24
ZARZĄD MORSKIEGO PORTU GDYNIA S.A. ulica Rotterdamska 9	640	Oficer dyżurny tel 603694046
Urząd Morski w Gdyni (Maritime Office in Gdynia) Chrzanowskiego 10	650	Tel całodobowy 58 355 3333
Oddział Celny Gdynia Indyjska 13	750	Obsługa całodobowa Tel. 58 666 76 01 58 666 76 02
Wojewódzki Inspektorat Ochrony Roślin i Nasiennictwa w Gdańsku Oddział Graniczny w Gdyni (Voivodeship Plant Health and Seed Inspection Service) Indyjska 13	750	tel.: 58 620-40-92 od 8.00 do 20.00, brak innych numerów i osób wyznaczonych
Kapitanat Portu Gdynia (Harbour Masters Office) Polska 2	820	Oficer dyżurny tel, 605 838 586
Bałtycka Baza Masowa Sp. z o.o. Węglowa 3	1420	Dyspozytor tel 58 621 58 76

SCHEMAT SYSTEMU OSTRZEGANIA W PRZYPADKU WYSTĄPIENIA POWAŻNEJ AWARII PRZEMYSŁOWEJ



SKKM – Stanowisko Kierowania Komendanta Miejskiego PSP
KSRG - Krajowy System Ratowniczo-Gaśniczy

Schemat działań wewnętrznych

Schemat działań zewnętrznych